

ARTECO NEXT - FUNZIONE VIDEOWALL e LAYOUT REMOTI (PRIVATI e CONDIVISI)

La funzione VIDEOWALL permette di comandare la visualizzazione di telecamere da un NEXT verso un altro NEXT.

In questo modo un Operatore può decidere dal suo NEXT quali dispositivi mostrare sul maxi schermo della Centrale Operativa collegato ad un altro NEXT.

L'attivazione della visualizzazione remota avviene tramite il trascinamento del dispositivo dal relativo albero verso la "matrice virtuale". Questa è visualizzabile grazie al nuovo "ramo" presente nell'albero dispositivi, chiamato "Layout", che consentirà all'operatore di visualizzare i layout condivisi e di gestire la matrice virtuale tramite il pannello "device properties" di Arteco NEXT.

Tale reticolo fa le veci del vero e proprio layout è perciò possibile effettuare il trascinamento degli elementi come nel layout stesso.

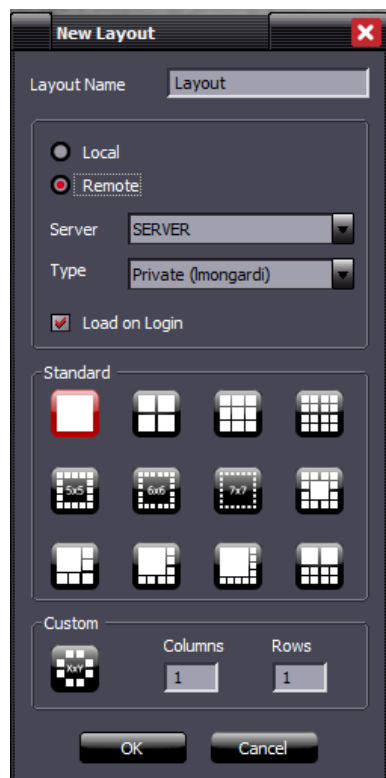
Inoltre tale reticolo è "cieco", ossia non mostra immagini e quindi non genera traffico dati in quanto serve unicamente a comandare la modifica delle telecamere visualizzate in LIVE sul relativo layout.

Assieme alla funzione VIDEOWALL sono stati creati i layout "remoti".

Il layout remoto, una volta creato, verrà quindi salvato sul Server (oltre che sul pc client), e quindi potrà essere richiamato da un altro Arteco NEXT collegato allo stesso sistema.

I layout remoti possono essere di due tipi:

- "Privato": quando lo stesso utente può lavorare sempre con gli stessi layout anche da postazioni diverse, senza doverli ricreare o aggiornare ogni volta, replicando il layout su vari NEXT.
- "Condiviso": quando l'utente offre ad altri operatori la possibilità di usare e modificare i layout che egli crea.



La creazione di un layout avviene mediante il medesimo pannello, che ora è esteso per comprendere tutte le casistiche:

Locale: layout classico, salvato solo sul client in uso

Remoto: layout salvato anche su Server, gestibile da postazione remota

Server: selezionare il server di riferimento

Tipo (Privato o Condiviso), vedi sopra

Load on Login: se selezionato, è possibile configurare un layout affinché esso venga automaticamente caricato al login dell'utente.



La gestione dell'audio è consentita, è possibile interagire via audio col dispositivo solo se questo è presente nel layout "attivo".

Fatta eccezione per la creazione di layout remoti "privati", **le funzionalità appena descritte sono sottoposte a licenza.**

Tale licenza dovrà essere abilitata **per ogni server** a cui si intende applicare una di queste funzioni.

ARTECO NEXT - ESPORTAZIONE

Ora di default Arteco NEXT effettuerà l'esportazione in formato ".MP4 con metadati", che risulta più veloce di circa 3x rispetto alle versioni precedenti. Non sarà più possibile esportare in formato .AVI
Inoltre, ora è possibile salvare file di dimensioni superiori ai 2GB.

BUGFIX

- Corretto problema che impediva il corretto avvio del server in seguito all'installazione di alcuni aggiornamenti automatici di windows.
- Corretto bug che faceva disconnettere periodicamente alcuni tipi di telecamere rtsp in seguito al tentativo di rinnovare una sessione rtsp.
- Corretto il menu contestuale delle webdevice su layout.
- Gestione aggiornata di "User roles" per l'abilitazione delle funzioni schermo intero e sposta layout. Ora sono associate al ruolo massimo di "LayoutControl".
- Gestione aggiornata di "User roles" per il trascinamento di un layout nell'area dei layouts. Ora è associato al ruolo "LayoutControl".

Requisiti PC Client - ARTECO NEXT

SO: Windows 10 64 bit updated

RAM: 8GB

CPU: Processore i5 o superiore

Requisiti Server Workstation – ARTECO SUITE

RAM: 4GB

CPU: Processore i3 o superiore

HDD: almeno 10GB di spazio disponibile su disco, velocità disco rigido 7200 RPM

64 BIT

Windows 10 anniversary update; Windows 8.1; Windows 8; Windows 7 Service Pack 1; Windows Vista Service Pack 2; Windows Server 2016; Windows Server 2012; Windows Server 2008 R2 SP1; Windows Server 2008 Service Pack 2;

32 BIT

Windows 10 anniversary update; Windows 8.1; Windows 8; Windows 7 Service Pack 1; Windows Vista Service Pack 2; Windows Server 2012; Windows Server 2008 R2 SP1; Windows Server 2008 Service Pack 2; Windows Server 2003 Service Pack 2; Windows XP Service Pack 3